

ПРАВИЛА ВЫГУЛА СОБАК

При содержании домашних животных их владельцам необходимо соблюдать общие требования к содержанию животных, а также права и законные интересы лиц, проживающих в многоквартирном доме, в помещениях которого содержатся домашние животные.

Предельное количество домашних животных в местах содержания животных определяется исходя из возможности владельца обеспечивать животным условия, соответствующие ветеринарным нормам и правилам, а также с учетом соблюдения санитарно-эпидемиологических правил и нормативов.

Выгул домашних животных должен осуществляться при условии обязательного обеспечения безопасности граждан, животных, сохранности имущества физических лиц и юридических лиц.

При выгуле домашнего животного необходимо соблюдать следующие требования:

1) исключать возможность свободного, неконтролируемого передвижения животного при пересечении проезжей части автомобильной дороги, в лифтах и помещениях общего пользования многоквартирных домов, во дворах таких домов, на детских и спортивных площадках;

2) обеспечивать уборку продуктов жизнедеятельности животного в местах и на территориях общего пользования;

3) не допускать выгул животного вне мест, разрешенных решением органа местного самоуправления для выгула животных.

Выгул потенциально опасной собаки без намордника и поводка независимо от места выгула запрещается, за исключением случаев, если потенциально опасная собака находится на огороженной территории, принадлежащей владельцу потенциально опасной собаки на праве собственности или ином законном основании. О наличии этой собаки должна быть сделана предупреждающая надпись при входе на данную территорию.

Запрещается:

- выгул животных на детских площадках, территориях детских дошкольных учебных заведений, больниц;

- выгул собак без сопровождающего лица, лицами в состоянии алкогольного, наркотического опьянения (выгул собак при отсутствии хозяина осуществляет только совершеннолетний дееспособный член семьи, а также ребенок старше 14 лет);

- натравливать собак на людей и других животных.

Действия граждан при угрозе нападения собак.

В последнее время появилось огромное количество самых разных собак. Как домашних, так и бездомных. В связи с этим довольно часто стали возникать проблемы у людей, которые не имеют к ним никакого отношения. Как избежать встречи с «дурной собакой», как вести себя в ситуациях, когда прохожий атакован таким животным, как свести физические потери к минимуму, если контакта с ней не удалось избежать? Рассмотрим, что делать при нападении собаки: - не повышайте голос. Собаке нельзя демонстрировать свой испуг. Именно поэтому кинологи не рекомендуют кричать на животное. Высокие звуки будут восприняты им как паника. Если перед вами домашний пес, попробуйте отдать ему команду «фу» или «назад» спокойным уверенным голосом; - не убегайте от собаки. О том, что от пса нельзя спастись бегством, знают многие. Четвероногий охранник инстинктивно станет преследовать жертву с целью устрашения, а соревноваться с ним в скорости человеку сложно. Предпринять побег можно, только если совсем рядом есть подходящее укрытие (открытый подъезд, дерево, пожарная лестница); - избегайте резких движений. Если перед вами собака, которая настроена агрессивно, постарайтесь держать руки вытянутыми вдоль туловища. Любое резкое движение будет расценено как попытка нападения. Вслед за этим последует негативная реакция. Скорее всего, угрожающим рычанием собака уже не ограничится и вцепится в руку или ногу; - двигайтесь медленно, неагрессивно. Нападение собаки обусловлено тем, что она видит в вас угрозу хозяину, потомству, членам стаи. Медленные, неагрессивные движения, убедят её в обратном. Животное может приблизиться, даже обнюхать вас, а затем спокойно удалиться. Стойте лицом к собаке. Если животное преградило вам путь, старайтесь не поворачиваться к нему спиной. Это позволит сохранить некоторый контроль над ситуацией, во всяком случае, вы будете видеть происходящее. К тому же, человек, стоящий спиной, воспринимается собакой как цель для атаки; - отвлеките внимание животного. Если пес не атакует вас, а просто лает или рычит, мешая спокойно пройти, попробуйте отвлечь его внимание лакомством или игрушкой. Возможно, новый объект покажется псу интересным, а вы сможете спокойно удалиться. Даже при нападении можно переключить агрессию четвероногого, оставив в его зубах, например, верхнюю одежду или сумку. Пока пес будет ожесточенно терзать добычу, вы успеете покинуть опасное место; - защищайте лицо и шею. Если четвероногому агрессору удалось сбить жертву с ног, он предпримет попытку нанести смертельные травмы. Наиболее уязвимыми частями тела человека служат лицо и шея. Они не защищены верхней одеждой. К тому же в области шеи расположены крупные артерии, повреждение которых повлечет сильную кровопотерю. Намотать ткань на руку и защитить открытые участки тела, продвигать руку как можно дальше к горлу собаки в момент укуса, не позволяя сомкнуть челюсть. Исход поединка будет зависеть

от того, насколько решительно вы станете действовать при нападении животного. В такой ситуации нет места для жалости, боритесь за свою жизнь всеми способами; - причините животному боль. Собаки имеют уязвимые зоны, удары по которым отобьют у них охоту к нападению. Такими участками на теле животного является нос, область живота или паха, морда. Используйте средства самообороны. Дать отпор собаке при нападении можно при помощи перцового или газового баллончика. У животных очень чувствительное обоняние, поэтому если спецсредства отсутствуют, их вполне заменит дезодорант. Еще один малобюджетный вариант – смесь красного и черного жгучего перца. Порошок засыпают в пластиковую емкость с широким горлышком. Первая помощь при укусе. Нападение собак нередко заканчивается укусами. Пострадавшему необходимо оказать первую помощь. Она заключается в промывании раны чистой водой и обработке перекисью водорода. Чтобы избежать инфицирования, укусы обрабатываются растворами йода или бриллиантовой зелени («зеленка»). Рану большой площади осторожно смазывают по краям. Лить дезинфицирующий раствор на весь поврежденный участок нельзя, это может вызвать болевой шок у пострадавшего. Если повреждены крупные сосуды, для того, чтобы остановить кровь, используют жгут или кусок ткани. На раны накладывают стерильную повязку из ваты и бинта. Повреждения, которые остаются после укуса собаки, зачастую носят характер рваных ран. Чтобы после их заживления не осталось некрасивых шрамов, может понадобиться помощь хирурга, который наложит швы, соединяющие края раны. Необходимо также позаботиться о вакцинации против столбняка, если она не проводилась планоно. Обратитесь в травмпункт, где пострадавшему окажут квалифицированную помощь медики.

Хозяева собак несут ответственность за действия своих питомцев. Они обязаны следить за тем, чтобы питомец гулял в наморднике и на поводке. При этом порода собаки и уровень его агрессивности не имеют значения. Закон обязателен для всех. Если нападение совершило домашнее животное, у вас есть шанс отсудить у его хозяина деньги, потраченные на лечение и компенсацию морального ущерба. Сначала обратитесь с заявлением в полицию, а затем подавайте иск в суд.



Администрация Артемовского городского округа

ПОСТАНОВЛЕНИЕ

от 23.04.2010

№ 480 - ПА

Об определении мест выгула собак на территории города Артемовского

В целях реализации Закона Свердловской области от 14.06.2005 № 52-ОЗ «Об административных правонарушениях на территории Свердловской области», обеспечения благополучной санитарно-эпидемиологической и экологической обстановки на территории Артемовского городского округа,

ПОСТАНОВЛЯЮ:

1. Определить места выгула собак на территории города Артемовского:
 - 1.1. Район улицы 2-ой Красноармейской (Приложение 1);
 - 1.2. Район улицы Лесной (Приложение 2);
 - 1.3. Район квартала Березовая роща (Приложение 3);
 - 1.4. Район переуллка 9 Мая (Приложение 4);
 - 1.5. Район улицы Свободы (Приложение 5);
 - 1.6. Район улицы Дальневосточной (Приложение 6);
 - 1.7. Район улицы Островского (Приложение 7).
2. Муниципальному учреждению Артемовского городского округа «Жилкомстрой» (Вяткину П.В.) на отведенных площадках для выгула собак установить знаки о разрешении выгула собак.
3. Настоящее постановление опубликовать в газете «Артемовский рабочий».
4. Контроль за исполнением постановления возложить на заместителя главы администрации Артемовского городского округа по городскому хозяйству и строительству Миронова А.И.

Первый заместитель главы администрации
Артемовского городского округа

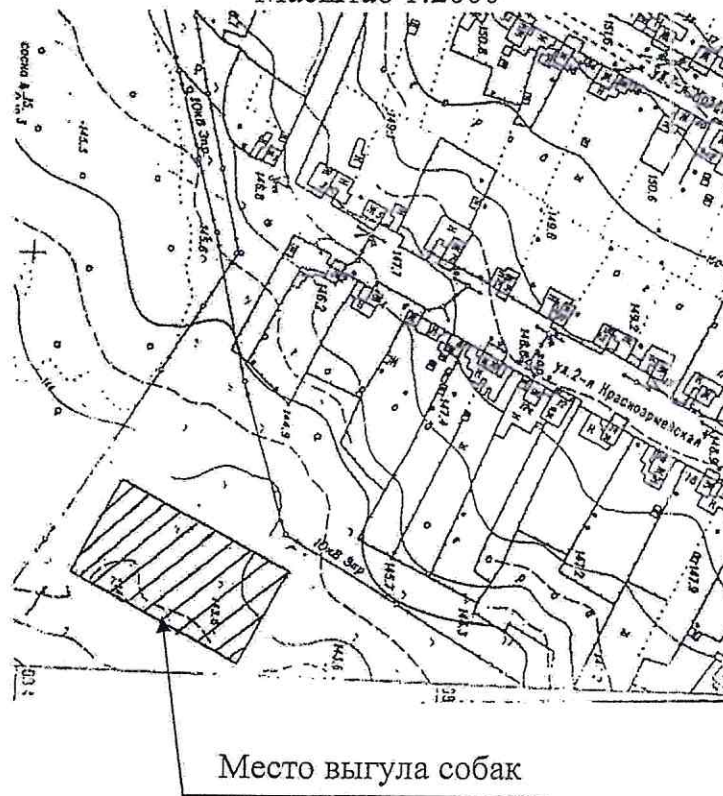
А.С. Иванов

Верно.
Зав. орг. отделом
администрации Артемовского
городского округа
М.Л. Суворова

Приложение 1
к постановлению администрации
Артемовского городского округа
от 23.04.2010 № 480-ПА

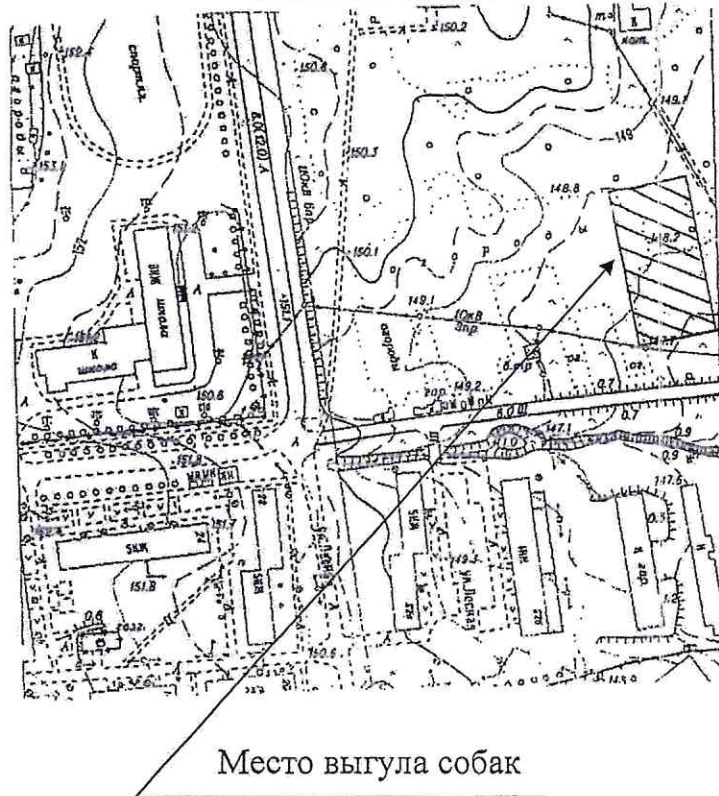
**Место выгула собак в районе улицы 2-ой Красноармейской
(вблизи жилых домов №2, №4 улицы 2-ой Красноармейской)**

Масштаб 1:2000



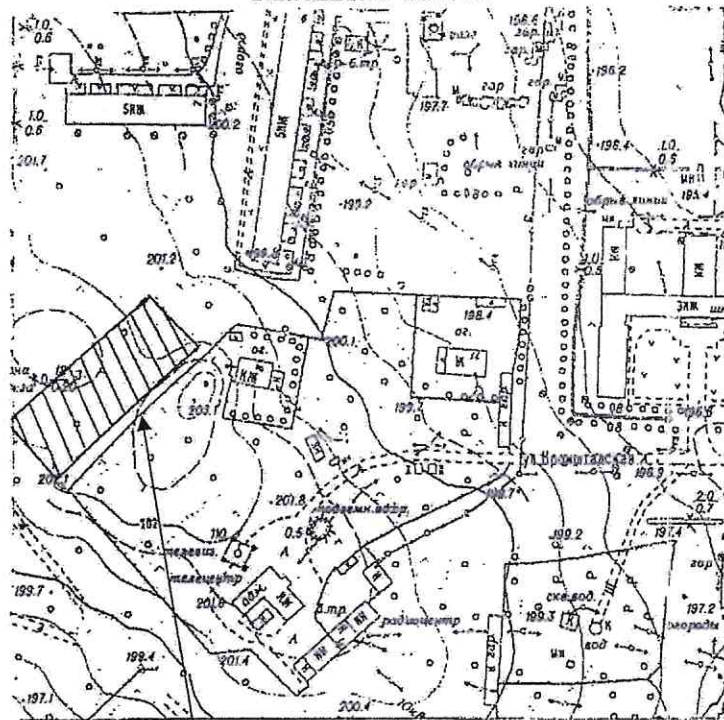
**Место выгула собак в районе улицы Лесной
(вблизи жилых домов №22 «а», №22 «б» улицы Лесной)**

Масштаб 1:2000



**Место выгула собак в районе квартала Березовая роща
(вблизи жилых домов №7, №8 квартала Березовая роща)**

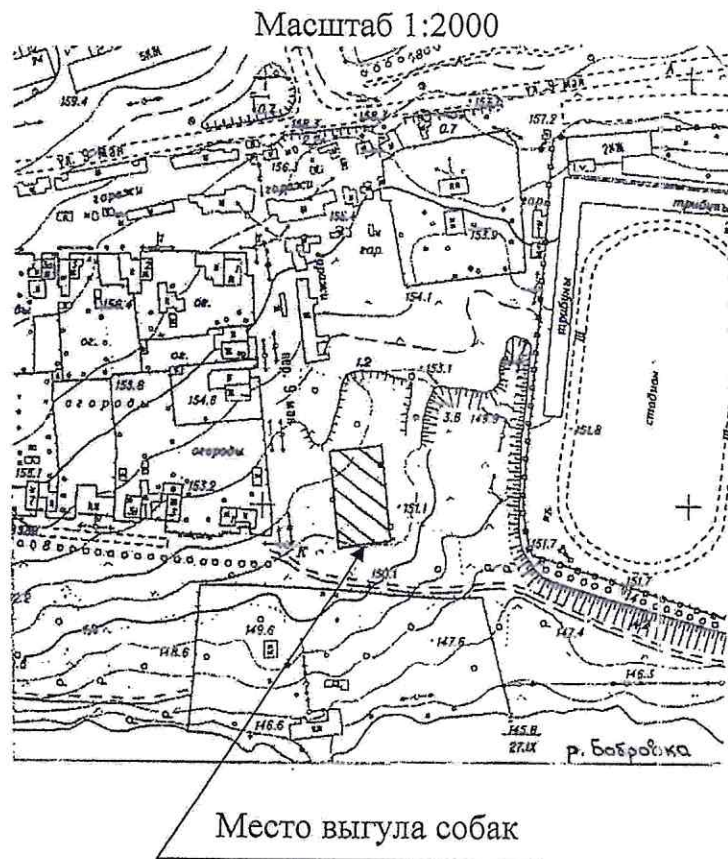
Масштаб 1:2000



Место выгула собак

Приложение 4
к постановлению администрации
Артемовского городского округа
от 23.04.2010 № 480-ПА

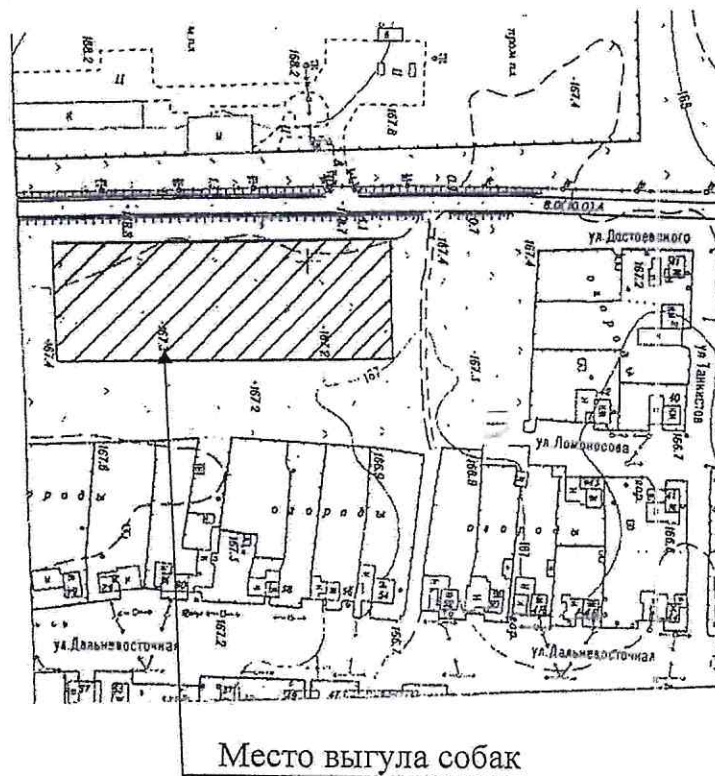
Место выгула собак в районе переулка 9 Мая
(вблизи жилых домов №1, №2 переулка 9 Мая)



Приложение 6
к постановлению администрации
Артемовского городского округа
от 23.04.2010 № 480-ПА

Место выгула собак в районе улицы Дальневосточной
(вблизи жилых домов №54-64, улицы Дальневосточной)

Масштаб 1:2000



Приложение 7
к постановлению администрации
Артемовского городского округа
от 23.04.2010 № 480-ПА

**Место выгула собак в районе улицы Островского
(вблизи жилых домов №7, №11 улицы Островского)**

